



# The PedalPump™



[www.medela.com](http://www.medela.com)

Medela, Inc., P.O.  
Box 660, McHenry, IL  
60051-0660, USA

Ph/Tél/Tel: 1-800-435-8316

Fax: 1-815-363-1246

Email/Courriel/Correo electrónico:  
[customer.service@medela.com](mailto:customer.service@medela.com)

Medela Canada, Inc.,  
4090B, Sladeview Crescent,  
Unit 2, Mississauga, Ontario,  
Canada L5L 5Y5

Ph/Tél/Tel.: 1-905-608-7272

Fax: 1-905-608-8720

Email/Courriel/Correo electrónico:  
[info@medela.ca](mailto:info@medela.ca)

Medela, Lactina, and Symphony are registered trademarks of Medela. Harmony, Natural Expression, SoftFit, QuickClean, PureLan, Classic, Breastfeeding National Network and BNN are trademarks of Medela.

Medela, Lactina y Symphony son marcas registradas de Medela. Harmony, Natural Expression, SoftFit, QuickClean, PureLan, Classic, Breastfeeding National Network y BNN son marcas registradas de Medela.

Lactina et Symphony sont des marques déposées de Medela. Harmony, Natural Expression, SoftFit, QuickClean, PureLan, Classic, Breastfeeding National Network et BNN sont des marques de commerce de Medela.

Instructions & Assembly

Instructivo de uso y armado

Mode d'emploi et assemblage





## Table of Contents

PedalPump™ Parts .....	2
Introduction to the PedalPump™ .....	3
PedalPump™ Assembly Instructions .....	3
PedalPump™ Instructions for Use .....	4

## Índice

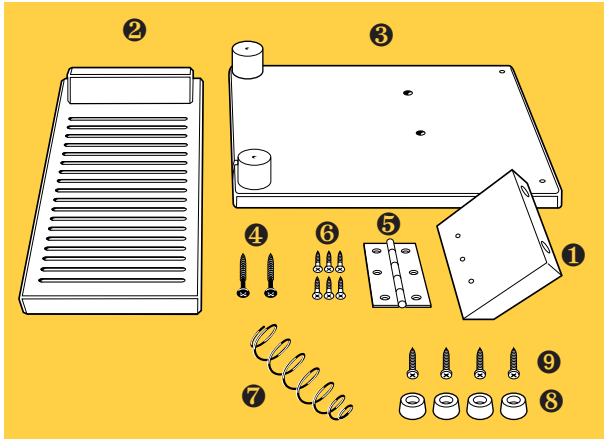
Piezas de la bomba PedalPump™ .....	7
Introducción a la PedalPump™ .....	8
Instrucciones de armado de la PedalPump™ .....	8
Instrucciones de uso de la PedalPump™ .....	9

## Table des Matières

Les pièces du Tire-Lait à Pédale PedalPump <sup>MC</sup> .....	12
Le tire-lait PedalPump <sup>MC</sup> .....	13
Assemblage du tire-lait PedalPump <sup>MC</sup> .....	13
Mode d'emploi du tire-lait PedalPump <sup>MC</sup> .....	14



## PedalPump™ Parts



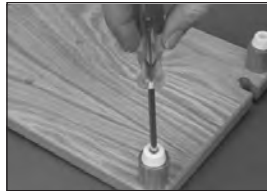
Item	Order #
1. Pedal Support . . . . .	.895.7046
2. Pedal . . . . .	.895.7044
3. Base . . . . .	.895.7045
4. Large Base Screw . . . . .	.411.7005
5. Hinge . . . . .	.599.7011
6. Hinge Screw . . . . .	.411.7006
7. ExpressSpring™ . . . . .	.800.7066
8. Rubber Pad . . . . .	.824.7010
9. Pad Screw . . . . .	.411.7007

## Introduction to the PedalPump™

The Medela PedalPump is uniquely powered by the strength of your leg and foot muscles. It allows for double and single pumping. The PedalPump is designed for use with any Medela Breastpump Accessory Kit that is compatible with the Lactina Breastpump.

### PedalPump™ Assembly Instructions:

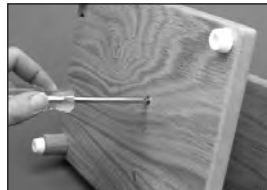
- 1 Place the 4 rubber pads over holes in the corners of the base. Use pad screws to tighten rubber pads into base, just until screw heads touch rubber pads.



- 2 Use 3 of the hinge screws to tighten hinge into holes on pedal support. Use the 3 remaining hinge screws to tighten other side of hinge into pedal.



- 3 Align pedal support over the 2 holes in the base. Use 2 base screws to tighten bottom of base to pedal support.



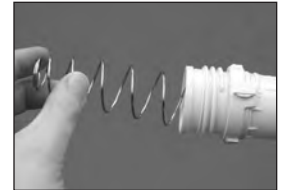
For detailed cleaning and assembly see the instructions that came with your kit. Assemble your breast pump accessory kit according to the following instructions.

### PedalPump™ Instructions for Use:

- 1 Slide piston into cylinder.



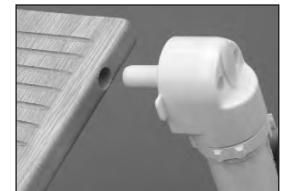
- 2 Insert large end of spring into cylinder.



- 3 Screw cylinder tightly into pump connector.



- 4 Push pump connector into hole on side of pedal.



- 5 Insert piston into slot on base, and rotate until snug.



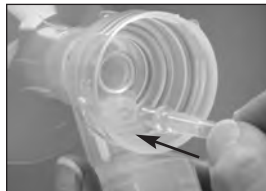
- 6 Push assembled valve & membrane onto breastshield assembly.



- 7 Screw container into breastshield assembly.



- 8 Insert clear ends of tubing into openings in connectors.



- 9 Insert other ends of tubing into ports on pump connector.



5

- 10 If single pumping, insert plug into unused port.



- 11 Set vacuum regulator to "MIN." Adjust for comfort once pumping begins.



- 12 Center breastshields over your nipples.



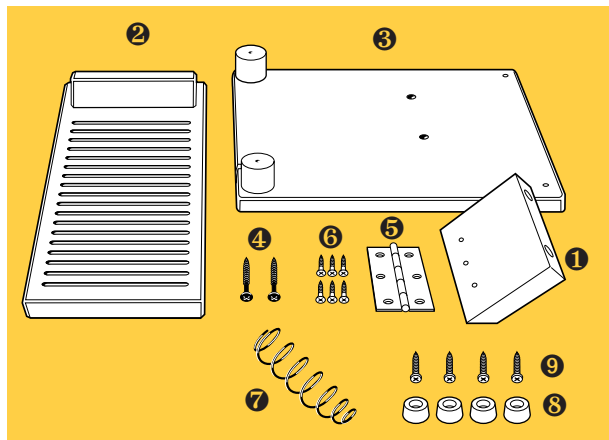
- 13 While sitting, position your foot on the pedal. Begin pumping by raising and lowering your foot on the pedal, pushing down with your heel as you raise your toes. Adjust foot position for comfort.



6



## Piezas de la bomba PedalPump™



Artículo	No. de pedido
1. Soporte del pedal	.....895.7046
2. Pedal	.....895.7044
3. Base	.....895.7045
4. Tornillo grande para la base	..411.7005
5. Bisagra	.....599.7011
6. Tornillo de la bisagra	.....411.7006
7. Muelle ExpressSpring™	.....800.7066
8. Taco de goma	.....824.7010
9. Tornillo del taco	.....411.7007

## Introducción a la PedalPump™

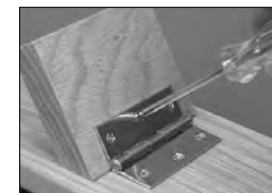
La PedalPump Medela es impulsada de un modo único por la fuerza de los músculos de sus piernas y pies. Con ella puede hacer el bombeo doble y sencillo. La PedalPump ha sido diseñada para ser utilizada con cualquier conjunto de accesorios de la bomba de lactancia Medela que sea compatible con la bomba de lactancia Lactina.

## Instrucciones de armado de la PedalPump™

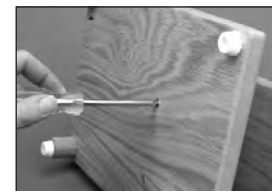
- Coloque los 4 tacos de goma sobre los agujeros que están en las esquinas de la base. Use los tornillos de los tacos para fijar los tacos de goma a la base; apriete sólo hasta que las cabezas de los tornillos toquen los tacos de goma.



- Use 3 de los tornillos de la bisagra para fijar ésta a los agujeros del soporte del pedal. Use los 3 tornillos restantes de la bisagra para fijar el otro lado de la bisagra al pedal.



- Alinee el soporte del pedal sobre los 2 agujeros de la base. Use 2 tornillos de la base para fijar la parte de debajo de la base al soporte del pedal.



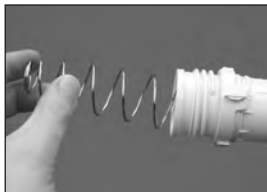
Para datos detallados sobre la limpieza y el armado, vea las instrucciones que venían con su conjunto de piezas. Arme su conjunto de accesorios para la bomba de lactancia de acuerdo con las instrucciones siguientes.

## Instrucciones de uso de la PedalPump™

- 1 Introduzca el émbolo en el cilindro.



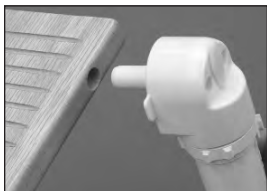
- 2 Inserte el extremo grande del resorte en el cilindro.



- 3 Enrosque firmemente el cilindro en el conector de la bomba.



- 4 Introduzca el conector de la bomba en el orificio que esta en un costado del pedal.



- 5 Introduzca el émbolo en la ranura de la base y hágalo girar hasta que apriete.



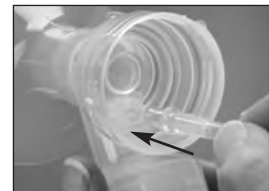
- 6 Introduzca el conjunto de válvula y membrana en el conjunto de la copa para senos.



- 7 Enrosque el recipiente en el conjunto de la copa para senos.



- 8 Introduzca los extremos transparentes de las mangueras en las aberturas de los conectores.



- 9 Inserte los extremos opuestos de las mangueras en los orificios del conector de la bomba.



10 Para el bombeo sencillo, coloque el tapón en el orificio que no se utiliza.



11 Ajuste el anillo regulador de vacío a la posición mínima (MIN). Una vez que empiece el bombeo, ajuste el vacío al nivel más cómodo para usted.



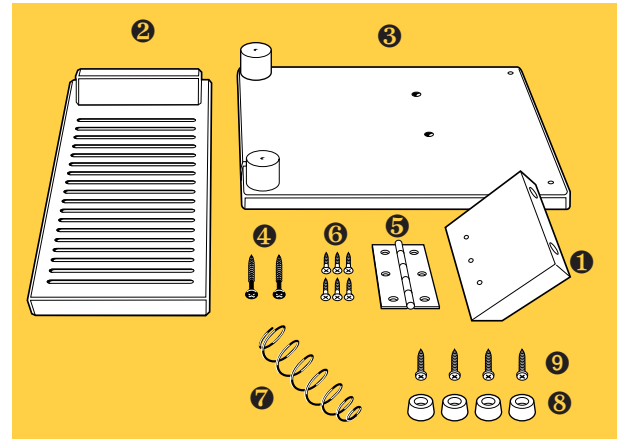
12 Centre la copa para senos sobre el pezón.



13 Cuando esté sentada, coloque su pie sobre el pedal. Empiece a bombear haciendo que su pie suba y baje en el pedal; para eso, empújelo hacia abajo con el talón al mismo tiempo que suben los dedos de su pie. Ajuste el pedal a la posición más cómoda para su pie.



## Les pièces du Tire-Lait à Pédale PedalPump<sup>MC</sup>



Article	No. de commande
1. Support de la pédale	.895.7046
2. Pédale	.895.7044
3. Base	.895.7045
4. Ressort ExpressSpring	.411.7005
5. Charnière	.599.7011
6. Petites vis pour charnière	.411.7006
7. Grosses vis pour base (2)	.800.7066
8. Coussinets en caoutchouc (4)	.824.7010
9. Vis moyennes pour coussinets en caoutchouc (4)	.411.7007

## Le tire-lait PedalPump<sup>MC</sup>

Le tire-lait PedalPump de Medela est actionné par la force des muscles de votre jambe et de votre pied. Il vous permet de faire l'expression simple ou simultanée du lait maternel (d'un ou des deux seins à la fois). Le PedalPump est destiné à être utilisé avec n'importe quel ensemble-accessoires de tire-lait Medela qui est compatible avec le tire-lait Lactina.

### Assemblage du tire-lait PedalPump<sup>MC</sup>

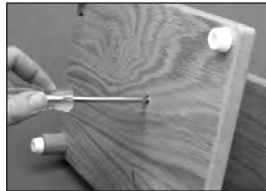
- 1 Placez les 4 coussinets en caoutchouc sur les trous dans les coins de la base. Fixez-les en place au moyen des vis fournies à cette fin, en vissant jusqu'à ce que la tête de la vis touche le coussinet.



- 2 Vissez la charnière sur le support de la pédale au moyen de 3 vis de charnière fournies. Procédez de même pour fixer l'autre battant de la charnière sur la pédale au moyen des 3 vis de charnière restantes.



- 3 Alignez le support de pédale sur les 2 trous dans la base. Vissez le support de pédale sur la base au moyen des 2 vis fournies à cet effet.



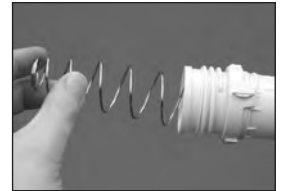
Pour des instructions de nettoyage et d'assemblage détaillées, veuillez consulter les instructions fournies avec votre ensemble. Assemblez l'ensemble-accessoires de votre tire-lait selon les instructions suivantes.

### Mode d'emploi du tire-lait PedalPump<sup>MC</sup>

- 1 Faites glisser le piston dans le cylindre.



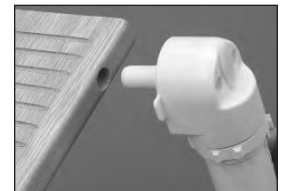
- 2 Introduisez la grande extrémité du ressort dans le cylindre.



- 3 Vissez le cylindre fermement sur le connecteur du tire-lait.



- 4 Introduisez l'extrémité du connecteur du tire-lait dans le trou sur le côté de la pédale.



- 5 Introduisez la partie étroite du piston dans la fente sur la base, et tournez le piston jusqu'à ce qu'il tienne bien en place.



- 6 Poussez l'ensemble valve et membrane sur l'ensemble-téterelle.



- 7 Vissez le contenant à lait sur l'ensemble-téterelle.



- 8 Introduisez les extrémités claires de la tubulure dans les trous sur les connecteurs.



- 9 Introduisez les autres extrémités de la tubulure dans les orifices des connecteurs.



15

- 10 Pour l'expression simple (un seul sein à la fois), mettez le bouchon sur l'orifice non utilisé.



- 11 Mettez le régulateur de succion à « MIN ». Réglez la pression selon votre confort une fois que vous avez commencé à exprimer le lait.



- 12 Centrez les téterelles sur vos mamelons.



- 13 En restant assise, placez votre pied sur la pédale. Commencez à exprimer en appuyant le pied sur la pédale, puis en levant les orteils tout en appuyant avec votre talon. Ajustez la position du pied selon votre confort.



16

